

SMOOTHSKIN

pure

IPL USER GUIDE

Bienvenidos a SMOOTHSKIN PURE

¡Enhorabuena! Acaba de abrir todo un mundo de belleza incomparable, tersura y comodidad. Únase y participe en la conversación en www.smoothskin.com, donde podrá obtener asesoramiento experto y asistencia a lo largo de su tratamiento.

1. EL SISTEMA SMOOTHSKIN PURE	3	10. EL SENSOR DE CONTACTO CON LA PIEL	26
2. CÓMO FUNCIONA SMOOTHSKIN PURE	4	11. MODOS DE SMOOTHSKIN PURE	28
3. INFORMACIÓN IMPORTANTE DE SEGURIDAD	5	12. LIMPIEZA, MANTENIMIENTO Y ALMACENAMIENTO	30
4. RIESGOS POTENCIALES, EFECTOS SECUNDARIOS Y REACCIONES CUTÁNEAS	13	13. DE VIAJE CON SMOOTHSKIN PURE	31
5. VENTAJAS DE UTILIZAR SMOOTHSKIN PURE	15	14. RESOLUCIÓN DE PROBLEMAS	31
6. USO PREVISTO DE SMOOTHSKIN PURE	18	15. GARANTÍA	32
7. SU IDONEIDAD	18	16. ETIQUETAS Y SÍMBOLOS	33
8. ¿CÓMO USAR SMOOTHSKIN PURE?	19	17. ESPECIFICACIONES TÉCNICAS	35
9. EL SENSOR DE TONO DE PIEL	23		

1. EL SISTEMA SMOOTHSKIN PURE

CONTENIDOS DEL PAQUETE

Dentro del paquete de SmoothSkin Pure encontrará lo siguiente:

- Aparato de mano y unidad base
- Cable de alimentación
- Manual de usuario



2. CÓMO FUNCIONA SMOOTHSKIN PURE

SmoothSkin Pure ha sido diseñado para ayudar a romper el ciclo del crecimiento capilar. La energía luminosa se transmite a lo largo de la superficie de la piel y se absorbe a través de la melanina presente en el tallo piloso. La energía luminosa que se absorbe se convierte en energía térmica (bajo la superficie de la piel) que incapacita el folículo del vello. Los vellos tratados caen de forma natural en el transcurso de unos días o hasta 1 a 2 semanas.

El pelo crece de forma cíclica y en 3 fases consecutivas y diferenciadas. El tratamiento de LPI es efectivo solamente cuando los pelos se encuentran en una fase determinada (la fase Anágena: de crecimiento). No todos los pelos se encuentran en la misma fase en un momento dado. Por esto debe seguir el plan de tratamiento recomendado de 12 semanas.



¿QUÉ PUEDE ESPERAR?

Inmediatamente después del tratamiento, no debería observar ningún efecto adverso importante como resultado del tratamiento (diríjase al apartado 4 para más información sobre efectos adversos).

Durante las primeras semanas siguientes al tratamiento inicial aún podrá ver algún crecimiento capilar. Ya que puede que no se hayan tratado todos los pelos, por ejemplo, si estaban en periodo de reposo y no en la fase Anágena de crecimiento durante el tratamiento, fase en la cual LPI es más efectiva.

A las 6 semanas del programa de tratamiento de 12 semanas, debería ver una reducción del crecimiento capilar. Sin embargo, muchos de los pelos puede que no hayan sido tratados durante su fase de crecimiento. Es importante continuar con los tratamientos semanales.

Luego de finalizar el programa de 12 semanas, podrá ver una gran reducción capilar en la zona tratada. Los pelos que quedan en la zona deberían ser más finos y de color más claro. Los tratamientos continuos mensuales o tratamientos según sea necesario deberían mantener la disminución del vello no deseado.

3. INFORMACIÓN IMPORTANTE DE SEGURIDAD CONTRAINDICACIONES

NO UTILICE SmoothSkin Pure si su piel es muy oscura. El sensor de tono de piel ubicado cerca de la ventana de salida del dispositivo determinará el tono de su piel. Si el sensor de tono de piel determina que su piel es muy oscura para el uso seguro del dispositivo, se impedirá el funcionamiento del SmoothSkin Pure.

NO utilice SmoothSkin Pure si su piel está recientemente bronceada de manera natural o artificial o si sufre de quemaduras tras la exposición al sol. Su piel puede presentar una sensibilidad adicional tras la exposición al sol y ser especialmente susceptible a quemaduras, ampollas, decoloración o cicatrices si utiliza SmoothSkin Pure. Espere una semana hasta que desaparezca la quemadura solar o el bronceado antes de utilizar SmoothSkin Pure.

NO exponga al sol las zonas tratadas. Espere por lo menos 7 días después del tratamiento antes de exponer la piel tratada a la luz solar directa. Su piel puede estar especialmente sensible tras el tratamiento con SmoothSkin Pure y ser especialmente susceptible a las quemaduras solares. Aplique un filtro de protección solar (de FPS 15 o superior) a la zona tratada o cubra la zona tratada con la vestimenta adecuada.

NO utilice SmoothSkin Pure directamente en los pezones, genitales o alrededor del ano. Estas zonas pueden presentar una coloración cutánea más oscura y/o mayor densidad capilar. La utilización del dispositivo en estas zonas puede provocar molestias/ dolor o lesiones (quemaduras, descoloramientos o cicatrices) en su piel.

NO utilice SmoothSkin Pure si tiene antecedentes de cáncer de piel o lesiones precancerígenas (como por ejemplo: nevos o gran cantidad de lunares).

NO utilice SmoothSkin Pure en caso de embarazo o lactancia ya que este dispositivo no ha sido testado con este tipo de colectivos.

NO utilice SmoothSkin Pure en manchas de coloración marrón oscura o negras, como marcas de nacimiento, lunares o verrugas en las zonas que desee tratar. El uso de SmoothSkin Pure podrá provocar lesiones en su piel o empeorar las afecciones ya existentes. Podrá experimentar efectos adversos tales como quemaduras, ampollas y cambios de coloración en la piel así como cicatrices.

NO utilice SmoothSkin Pure si sufre de afecciones cutáneas en la zona de tratamiento tales como, psoriasis, vitíligo, eccema, acné, herpes simples o infecciones o heridas activas.

NO utilice SmoothSkin Pure si es menor de 18 años de edad ya que este dispositivo no ha sido testado con este tipo de colectivos.

ADVERTENCIAS SEGURIDAD OCULAR



SmoothSkin Pure emite destellos de luz pulsada intensa. La exposición directa a los mismos es potencialmente dañina para sus ojos. Asegúrese de seguir las precauciones de seguridad que se incluyen a continuación.

El aparato de mano solo se puede activar (emitir destellos) cuando el sensor de tono de piel (junto a la ventada de tratamientos) detecte una lectura de tono de piel válido, y esté en pleno contacto con la zona de tratamiento. No obstante:

NO mire directamente a la ventana de tratamiento del aparato de mano cuando el sistema esté conectado a la red eléctrica y encendido.

NO intente activar (emitir destellos) el sistema dirigido hacia los ojos.

NO trate las zonas alrededor de los ojos (cejas y pestañas). SOLO intente activar (emitir destellos) el sistema cuando la parte frontal del aparato de mano se encuentre en contacto con la zona que desea tratar. LE RECOMENDAMOS que mire en otra dirección cuando el aparato de mano dispare los destellos sobre su piel.

ELECTRICIDAD Y SEGURIDAD

Como con cualquier dispositivo eléctrico, es necesario tomar una serie de precauciones para garantizar su seguridad.

NO intente abrir SmoothSkin Pure, ya que podría exponerse a partes eléctricas peligrosas.

NO utilice si el dispositivo SmoothSkin Pure se encuentra dañado, por ejemplo, si el aparato de mano presenta grietas, los cables están dañados (cables internos a la vista), o si el vidrio del aparato de mano está agrietado o roto, etc, todo lo anterior puede provocar lesiones.

NO utilice el aparato cerca de bañeras, duchas, lavabos u otros recipientes que contengan agua. No utilice el SmoothSkin Pure si está mojado.

NO utilice el SmoothSkin Pure si se calienta de manera excesiva al tacto. Puede significar que el dispositivo está estropeado.

NO utilice una fuente de alimentación o alguna otra parte que no sea la facilitada por SmoothSkin Pure. Esto puede provocar daños en el dispositivo y detener su funcionamiento.

NO intente activar (emitir destellos) SmoothSkin Pure en ninguna superficie que no sea la piel.



ADVERTENCIA no se permite realizar ninguna modificación al dispositivo.

NO ubique el SmoothSkin Pure de modo que sea difícil desconectar el dispositivo de la toma de electricidad.

SEGURIDAD EN GENERAL

NO UTILICE si se ha sometido a un tratamiento de peeling cutáneo en la zona que desea tratar. Espere 30 días luego del peeling cutáneo para realizar el tratamiento con SmoothSkin Pure.

El tratamiento de piel bronceada con luz pulsada intensa (LPI) puede resultar en hiperpigmentación (oscurecimiento) o hipopigmentación (aclaramiento) de la piel tratada.

NO UTILICE si sufre sensibilidad a la luz solar (fotosensibilidad) o si está tomando medicación que haga que su piel sea más sensible o provoque fotosensibilidad, por ejemplo: Retin A, Accutane y/o otros retinoides tópicos. Compruebe siempre el prospecto médico de sus productos médicos para ver si la fotosensibilidad aparece en la lista de efectos adversos. El uso de SmoothSkin Pure en pieles fotosensibles puede provocar lesiones en la piel tales como hinchazón o ampollas.

Mantenga SmoothSkin Pure fuera del alcance de los niños menores de 18 años de edad. No permita que los niños utilicen, jueguen, mantengan o limpien el dispositivo. Existen varios peligros tales como: exposición a la luz de salida que resulta en

quemaduras o lesiones oculares, electrocución, estrangulamiento con los cables. Mantenga SmoothSkin Pure fuera del alcance de mascotas y plagas que pueden dañar el dispositivo. Algunos de los riesgos son función reducida y electrocución.

SmoothSkin Pure no está destinado para que lo utilicen personas con capacidades físicas, sensoriales o mentales reducidas. Salvo cuando la persona responsable de su seguridad los haya supervisado e instruido en la seguridad y el uso adecuado del dispositivo.

El filtro de vidrio del SmoothSkin Pure es un componente crucial que se calienta durante su utilización.

NO toque el filtro durante o directamente después de su utilización. Inspeccione regularmente el filtro para detectar cualquier daño. **NO** utilice SmoothSkin Pure si no hay filtro o si está agrietado.

Asegúrese de que la ventana de tratamiento de Smoothskin Pure está limpia y no contiene ningún residuo. Cualquier residuo situado sobre o alrededor de la ventana de tratamiento durante el funcionamiento podría ocasionar alteraciones temporales en la piel, tales como enrojecimiento o hinchazón.

PRECAUCIONES

La depilación por fuente de láser o luz pulsada intensa puede provocar un aumento del crecimiento del vello en algunas personas. Los datos disponibles en la actualidad indican que los grupos de mayor riesgo de padecer esta respuesta son mujeres de ascendencia mediterráneas, del oriente medio o del sur de Asia, al tratarse la cara y el cuello.

NO utilice SmoothSkin Pure en ninguna zona en la que desee que el vello vuelva a crecer.

NO utilice el aparato SmoothSkin Pure en el rostro, la barbilla o el cuello de un hombre. El pelo de la barba de los hombres es demasiado denso y la utilización del dispositivo SmoothSkin Pure en esas zonas puede provocar lesiones cutáneas.

No se recomienda utilizar SmoothSkin Pure en pelo pelirrojo, canoso o rubio. SmoothSkin Pure no es efectivo con esos colores de pelo.

4. RIESGOS POTENCIALES, EFECTOS SECUNDARIOS Y REACCIONES CUTÁNEAS

La utilización de SmoothSkin Pure podría provocar efectos secundarios. La siguiente tabla muestra las reacciones cutáneas conocidas que se pueden producir después del tratamiento con SmoothSkin Pure.

EFECTO ADVERSO	¿CÓMO EVALUAR LA SITUACIÓN Y REACCIONAR?
Dolor / malestar leve en la zona tratada.	Esta reacción es esperable y normal con todos los tratamientos de LPI. Puede continuar utilizando el dispositivo siguiendo las instrucciones y el dolor debería remitir con su utilización continuada.
Sentir calor o sensación de hormigueo durante el tratamiento que desaparecen típicamente después de entre unos segundos y 1 minuto, y que se reducirán con la utilización continuada.	Esta reacción es esperable y normal con todos los tratamientos de LPI. Puede continuar utilizando el dispositivo siguiendo las instrucciones.
Picor en la zona de tratamiento.	Suele ser normal con los tratamientos de LPI y debe remitir después de poco tiempo. Puede continuar utilizando el dispositivo siguiendo las instrucciones. No rasque esa zona.
Enrojecimiento de la piel durante o después del tratamiento que desaparece después de algunos minutos.	Esta reacción es esperable y normal con todos los tratamientos de LPI. Podrá seguir utilizando el dispositivo siguiendo las instrucciones una vez que haya desaparecido el enrojecimiento de la piel.

EFEECTO ADVERSO	¿CÓMO EVALUAR LA SITUACIÓN Y REACCIONAR?
Enrojecimiento de la piel que no desaparece en unos minutos y dura entre 24 y 48 horas.	Deje de utilizar el dispositivo inmediatamente y consulte a su médico antes de volver a utilizarlo.
Dolor o malestar que es intenso durante el tratamiento o persiste después del mismo.	Deje de utilizar el dispositivo inmediatamente y consulte a su médico antes de volver a utilizarlo.

EN CASOS MUY RAROS	¿CÓMO EVALUAR LA SITUACIÓN Y REACCIONAR?
Hinchazón y enrojecimiento que no desaparece en un plazo de dos a tres días.	Deje de utilizar el dispositivo inmediatamente y consulte a su médico antes de volver a utilizarlo.
Cambios temporales en la coloración de la piel (aclorado u oscurecimiento).	Si su piel cambia de color, deje de utilizar el dispositivo inmediatamente y consulte a su médico.
Ampollas o quemazón en la piel.	Deje de utilizar el dispositivo inmediatamente y consulte a su médico antes de volver a utilizarlo. Aplique frío en la zona. Trate la zona con una crema antiséptica o para tratar quemaduras.

En un ensayo clínico realizado en 50 personas, cada individuo recibió 12 tratamientos semanales. Los efectos registrados fueron los siguientes:

- Picor – Cuatro personas sufrieron un ligero picor tras el tratamiento.
- Ligero enrojecimiento – experimentado por 1 persona.

- Ligera sensación de escozor – Cinco personas declararon haber sufrido un ligero malestar después del tratamiento.
- Vello encarnado – Una persona declaró haber experimentado que el vello crecía encarnado después del tratamiento.
- Enrojecimiento de folículos – Una persona declaró que tenía un punto rojo en la zona de tratamiento después del mismo.

En todos los casos, la piel tratada volvió a su estado normal luego de 7 días.

5. VENTAJAS DE UTILIZAR SMOOTHSKIN PURE

SmoothSkin Pure está indicado para reducir permanentemente el vello no deseado.

Se realizó un ensayo clínico para evaluar tanto la seguridad como la eficacia de SmoothSkin Pure. Las principales características del ensayo clínico fueron:

Todos los tratamientos fueron realizados por operarios sin formación médica en una sola ubicación, utilizando dispositivos idénticos al SmoothSkin Pure que se incluye en este paquete.

Todos los participantes tuvieron que completar cuestionarios relacionados con su salud general y aquellos que no pudieron recibir tratamiento, como por ejemplo los que padecían de una o más de las contraindicaciones que aparecen en el Apartado 3 de este Manual del Usuario, quedaron excluidos.

Además, se exigió a todos los participantes que entregaran un Consentimiento Informado para cumplir con los requisitos de los ensayos clínicos internacionales.

Un total de 53 mujeres con edades comprendidas entre 19 y 45 años empezaron los ensayos.

Tres participantes abandonaron el ensayo durante el periodo de tratamiento por motivos personales. Ninguno de los participantes abandonó el ensayo por problemas relacionados con la utilización del SmoothSkin Pure.

Cada participante recibió tratamientos de 12 semanas en la zona del cuerpo que eligieron. Un tratamiento típico consistió en depilar la zona y a continuación aplicar SmoothSkin Pure siguiendo el mismo proceso que se describe en el Apartado 8, Paso 3 de este manual del usuario.

Se utilizaron contadores de pelo para medir el cambio de la cantidad de pelo 6 meses después del último tratamiento y 12 meses después del último tratamiento. El pelo existente en las zonas de tratamiento se contó utilizando imágenes fotográficas de alta resolución y la diferencia en el recuento de pelo se calculó como variación porcentual.

Cuando se utilizó de acuerdo con las instrucciones, los participantes del ensayo clínico experimentaron una reducción de pelo media del 44% 6 meses después de su último tratamiento, y una reducción del 36% 12 meses después del último tratamiento, cuando se comparó con los recuentos de pelo obtenidos previamente (véase la Tabla a continuación). Los resultados reales variaron de una persona a otra.

SMOOTHSKIN PURE	
Número de Participantes 6 Meses después del tratamiento.	50
Reducción de pelo 6 Meses después del tratamiento.	43.9%
Número de Participantes 12 Meses después del tratamiento.	33
Reducción de pelo 12 Meses después del tratamiento.	36.0%
% de los participantes que tuvieron éxito (>30% reducción de pelo) en todas las zonas del cuerpo 12 meses después del tratamiento. El éxito de los participantes se define como una reducción de pelo superior al 30% en todos los lugares de tratamiento después de 12 meses.	66.7%

La incidencia de los efectos secundarios durante el ensayo clínico fue mínima (como indica el Apartado 4 anterior) y la mayoría de los participantes (48 de 50) recomendarían SmoothSkin Pure a sus amigos.

6. USO PREVISTO DE SMOOTHSKIN PURE

USO PREVISTO

El uso previsto de SmoothSkin Pure es para reducir permanentemente el vello no deseado.

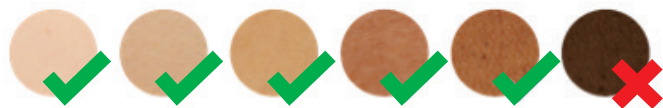
7. SU IDONEIDAD

PARTES DEL CUERPO

SmoothSkin Pure está indicado para utilizarse en el vello corporal y el vello facial femenino bajo la línea de la barbilla.

COLOR DE PIEL

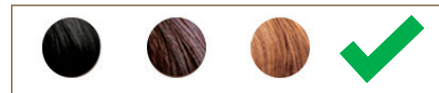
SmoothSkin Pure está indicado para su utilización en tonos de piel claros, medios y oscuros hasta el tono de piel 5 inclusive.



SmoothSkin Pure incorpora un sensor de tono de piel que mide el color de su piel y evitará el uso cuando el tono de la piel es demasiado oscuro.

COLOR DE PELO

SmoothSkin Pure está indicado para su utilización en pelo de color natural castaño y negro. Puede que no sea tan eficiente en pelo blanco, canoso, rubio o pelirrojo.



8. ¿CÓMO USAR SMOOTHSKIN PURE?

ADVERTENCIA: Siga cada paso del proceso de tratamiento para garantizar el cumplimiento de todos los aspectos de un paso antes de pasar al siguiente.

PASO 1: PREPARE LA ZONA QUE SE VA A TRATAR

Elimine todo el pelo visible depilando la zona. Asegúrese de que no quede pelo sobre la superficie de la piel para garantizar un tratamiento óptimo e impedir que residuos tapen la parte frontal del SmoothSkin Pure.

Limpie la zona de tratamiento y seque la zona dando palmaditas sin frotar. Recuerde que no debe utilizar geles ni cremas con este dispositivo.

PASO 2: HAGA UNA PRUEBA EN UNA ZONA

Antes de comenzar su primer tratamiento en cada zona nueva del cuerpo, le RECOMENDAMOS que haga una prueba en esa zona para ver su reacción al SmoothSkin Pure.



La zona del ensayo de prueba deberá medir aproximadamente 3 cm x 2 cm (equivalente a 2 destellos aplicados en la piel, uno junto a otro). Siga el paso 3 para tratar la zona.

Espere 24 horas después de realizar la prueba, para asegurarse de que su piel es adecuada para el tratamiento y de que no se producen reacciones adversas a la energía luminosa. Si no se produce ninguna reacción después de 24 horas, puede tratar la zona que rodea la zona de prueba. La ‘zona de prueba testada’ NO debe volver a tratarse durante 1 semana como mínimo.

PASO 3: TRATAMIENTO CON SMOOTHSKIN PURE

A) Enchufe la fuente de alimentación a una toma de corriente. Se encenderán los ventiladores y los sensores de tono de piel se iluminarán en azul para indicar que el dispositivo se encuentra encendido.

TEMPORIZACIÓN DEL MODO DE POTENCIA.

Cuando la unidad se encuentre “inactiva”, es decir, cuando no se pulse ningún botón durante 10 minutos, la unidad se pondrá en modo de ESPERA, y las luces del sensor de tono de piel se apagarán. Pulse el botón de Modo de Potencia para regresar al modo PREPARADO y proceder con el tratamiento.

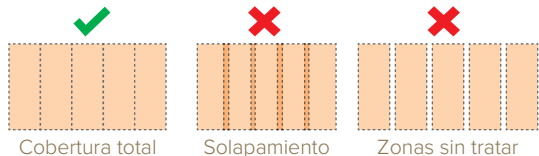
B) Presione firmemente el aparato de mano contra la zona a tratar, asegurándose de que el sensor de tono de piel esté en contacto con la piel; SmoothSkin Pure no funcionará si los sensores de tono de piel no están en contacto pleno con la piel. Una vez que el sensor de piel haya medido un tono de piel válido, la potencia de salida preajustada se muestra en las barras de potencia.



- C) Pulse el botón de activación. El dispositivo emitirá un destello y usted debería sentir una sensación de calor.
- D) Traslade el aparato de mano a la siguiente zona que desea tratar y repita. El dispositivo debe recargarse entre destellos.
- E) Asegúrese de que TODA LA ZONA reciba el tratamiento. EVITE el solapamiento de pulsos de tratamiento.



Ventana de tratamiento



PASO 4: SU PROGRAMA DE TRATAMIENTO CON SMOOTHSKIN PURE

La obtención de óptimos resultados requiere utilizar SmoothSkin Pure semanalmente durante 12

semanas para asegurarse de que todos los folículos pilosos reciban tratamiento.

Una vez concluida la fase de tratamiento inicial (12 tratamientos semanales), se recomienda utilizar SmoothSkin Pure una vez al mes o según sea necesario para mantener los resultados obtenidos.

PASO 5: DESCONEXIÓN DEL SMOOTHSKIN PURE

Una vez finalizado el tratamiento, proceda a desconectar su SmoothSkin Pure desenchufándolo de la fuente de alimentación y de la toma de corriente.

Véase el Apartado 11 para obtener información sobre el cuidado de su SmoothSkin Pure.



9. EL SENSOR DE TONO DE PIEL

El sensor de tono de piel detecta el tono de su piel y ajusta la potencia de salida al nivel adecuado que sea necesario. En caso de que el tono de su piel sea demasiado oscuro para recibir tratamiento con SmoothSkin Pure, el sensor de piel detectará esta circunstancia y evitará que la unidad funcione. Las luces en la Barra de Potencia se iluminarán en ROJO si el tono de su piel es demasiado oscuro.

El estado del sensor de tono de piel puede observarse en las barras de potencia situadas a ambos lados del aparato de mano. Las barras de potencia se iluminarán en BLANCO si se detecta un tono de piel válido. El número de luces iluminadas dependerá de su tono de piel exacto.

BARRAS DE POTENCIA



Menos luces = piel más oscura y ajuste de potencia más reducido

Más luces = piel más clara y ajuste de potencia más alto

TONO DE PIEL DEMASIADO OSCURO
IMPOSIBLE REALIZAR EL TRATAMIENTO
1 LUZ ILUMINADA EN ROJO



TONO DE PIEL OSCURO
AJUSTE A MÍNIMA POTENCIA
1 LUZ ILUMINADA



TONO DE PIEL CLARO
AJUSTE A MÁXIMA POTENCIA
10 LUCES ILUMINADAS



La tabla siguiente muestra la cantidad de energía luminosa aplicada para cada uno de los ajustes del dispositivo en el Modo de Potencia (según el tono de piel).

Cantidad de luces iluminadas en la barra de potencia	Energía (J/cm ²)
10	6.00
9	5.78
8	5.56
7	5.33
6	5.11
5	4.89
4	4.67
3	4.44
2	4.22
1	4.00

El contacto total con su piel garantiza los mejores resultados, ya que toda la energía luminosa que emite el dispositivo alcanza la zona de tratamiento.

10. EL SENSOR DE CONTACTO CON LA PIEL

SmoothSkin Pure cuenta con un sensor de contacto con la piel que comprueba el contacto con la piel antes de cada destello, asegurándose que el dispositivo funcione de forma segura. Lo cual hace que el dispositivo cumpla con las normas de seguridad más exigentes.

Además, el sensor de contacto con la piel garantiza que usted obtenga los mejores resultados de su dispositivo. El sensor debe estar en contacto total con la zona a tratar para que el dispositivo emita un destello.

El contacto total con su piel implica que toda la energía luminosa que emite el dispositivo alcanza la zona de tratamiento y se obtienen así los mejores resultados.

Si el dispositivo no se encuentra en contacto total con la zona de tratamiento, no emitirá el destello. Intente ajustar la posición del dispositivo para garantizar el contacto completo, especialmente en zonas más incómodas tales como los brazos y las espinillas.



11. MODOS DE SMOOTHSKIN PURE

Puede tratar su cuerpo utilizando cualquiera de los tres modos de tratamiento de SmoothSkin Pure:



Modo de potencia – Sin indicador



Modo suave – Indicador encendido



Modo rápido – Indicador encendido

El Modo de Potencia es el ajuste a la máxima potencia del dispositivo. El Modo de Potencia proporcionará los mejores resultados ya que utiliza la potencia de salida máxima posible para su tono de piel particular. Este modo funciona muy bien en especial en las zonas más rebeldes donde el vello tiende a ser más denso, tales como las axilas e ingles.

El Modo Suave se puede utilizar si el Modo de Potencia le resulta incómodo o un poco doloroso. El funcionamiento del dispositivo en el Modo Suave reducirá la potencia de salida y usted observará

menos luces iluminadas en la Barra de Potencia cuando lo aplica sobre su piel.

El Modo Rápido es el modo más veloz y, por lo tanto, el modo de potencia más reducida. El Modo Rápido es ideal para tratar zonas más grandes donde el pelo es menos denso (tales como brazos o piernas) y en donde desea deslizarse por la zona de tratamiento de forma rápida. Puede también utilizarse como modo de mantenimiento para frenar el nuevo crecimiento del vello luego del plan inicial de tratamiento.

El Modo de Potencia es el ajuste predeterminado al encender el dispositivo. Puede alternar entre los tres modos al pulsar el Botón de modo debajo del Botón de activación principal.

Tiene la opción de utilizar el método Deslizamiento o Tampón en cualquiera de estos modos.

El método tampón está recomendado para zonas pequeñas como las axilas e ingles. Coloque el aparato de mano sobre la piel, presione y suelte el botón de activación. Retire el aparato de la piel antes de volver a aplicarlo cuidadosamente en la siguiente zona a tratar.

El método deslizamiento está recomendado para zonas más grandes como las piernas. Coloque el aparato de mano sobre la piel, mantenga presionado el botón de activación (presione de forma continua) y, a continuación, deslice el aparato de mano a lo largo de la piel entre destellos. Intente mover el aparato de mano a una velocidad constante que ofrezca una cobertura completa sin solapar y sin que queden zonas sin tratar.



12. LIMPIEZA, MANTENIMIENTO, ALMACENAMIENTO

Una vez finalizado el tratamiento, proceda a desconectar su SmoothSkin Pure desenchufando la fuente de alimentación del SmoothSkin Pure y de la toma de corriente.

Después de utilizarlo, será necesario inspeccionar que el aparato de mano, el sensor de tono de piel y la ventana de tratamiento se encuentren libres de daños y deberá limpiarse utilizando un trapo seco que no desprenda pelusa.

ADVERTENCIA: El filtro de vidrio puede calentarse durante la utilización del aparato. NO toque o limpie el filtro durante 5 minutos como mínimo después de utilizarlo y permita que se enfríe.

NUNCA utilice agua u otros líquidos limpiadores dado que pueden dañar el dispositivo y provocar un riesgo potencial para la seguridad.

Para garantizar el máximo rendimiento de su SmoothSkin Pure es especialmente importante que mantenga tanto la parte frontal del dispositivo como el reflector libres de suciedad, vello u otros residuos.

Para facilitar la limpieza de esta parte, la parte frontal del dispositivo se puede limpiar con un trapo ligeramente húmedo. Guarde el SmoothSkin Pure en un lugar fresco y seco. Asegúrese de que la ventana de tratamiento y los sensores de tono de piel del aparato de mano están protegidos de cualquier daño.

Compruebe regularmente el dispositivo (y sus cables) por si presenta signos visibles de daños. Deje de utilizar el dispositivo en caso de que presente daños o fisuras. Evite riesgos de estrangulación y tropiezo al desenchufar siempre el dispositivo de la toma de corriente cuando no esté en uso.

13. DE VIAJE CON SMOOTHKIN PURE

La fuente de alimentación eléctrica del SmoothSkin Pure es universal y funciona con todas las redes de suministro eléctrico. Siempre que se utilice un adaptador adecuado para el cable de conexión a la red eléctrica, SmoothSkin Pure funcionará con normalidad.

14. RESOLUCIÓN DE PROBLEMAS

PROBLEMA	SOLUCIÓN
Las luces de la barra de potencia laterales no se encienden al colocar el aparato de mano contra la piel.	Asegúrese de que la fuente de alimentación esté conectada. Cerciórese de que el aparato de mano esté en modo PREPARADO (pulse una vez el botón de Espera/Preparado). Compruebe que los sensores de piel estén presionados contra la piel. Compruebe que el sensor de tono de piel esté presionado contra la piel.
Al estar presionado contra la piel, el primer indicador en las barras de potencia laterales del aparato de mano se ilumina en ROJO y el SmoothSkin Pure no se pone en funcionamiento.	La zona que intenta tratar es demasiado oscura para el tratamiento. SmoothSkin Pure cuenta con un sensor de tono de piel inteligente que detecta de forma automática su tono cutáneo y selecciona la configuración de tratamiento óptima. Dada la naturaleza de la tecnología de Luz Pulsada Intensa, SmoothSkin Pure no es un dispositivo apto para cualquier persona y no puede utilizarse para tratamientos en pieles de tono muy oscuro.

PROBLEMA	SOLUCIÓN
Los indicadores en la barra de potencia lateral del aparato de mano están encendidos o parpadean con un patrón inusual, incluida una luz indicadora LED roja.	SmoothSkin Pure mostrará los mensajes de error mediante combinaciones de las luces en las barras de potencia laterales del aparato de mano. Esto indica la existencia de un fallo del dispositivo. Deje de utilizar el dispositivo y consulte nuestra página web.
El aparato de mano, la ventana de tratamiento, la fuente de alimentación o el cable del SmoothSkin Pure están dañados, rotos, agrietados o parecen defectuosos.	NO UTILIZAR EL DISPOSITIVO. Si tiene alguna duda acerca de la seguridad del SmoothSkin Pure o sospecha que pueda estar dañado, absténgase de utilizarlo y consulte nuestra página web.

15. GARANTÍA

Ofrecemos una garantía de 2 años para este producto a partir de la fecha de compra. Dentro del plazo de la garantía comprobaremos sin coste alguno que los materiales y la mano de obra no presenten fallos, y sustituiremos el dispositivo completo, con arreglo a nuestro criterio. Esta garantía tendrá validez en cualquier país donde Cyden o sus distribuidores autorizados suministren este dispositivo.

Esta garantía no cubre los daños que se produzcan como resultado de una utilización incorrecta, del desgaste o uso habitual del mismo, así como los defectos que tengan un efecto insignificante en el valor o en el funcionamiento del aparato. La garantía perderá su validez si personas no autorizadas realizan reparaciones y si no se utilizan piezas originales de SmoothSkin Pure. Para acceder a servicios dentro del plazo de garantía visite nuestra página web www.smoothskin.com

16. ETIQUETAS Y SÍMBOLOS

	Parte aplicada Tipo BF		Cumplimiento FCC EMC para Norteamérica
	Equipo de Clase II		Marca de Cumplimiento Normativo Australiana
	Siga las instrucciones de utilización		Plazo de uso de la protección medioambiental RoHS China
	Marca de eliminación de residuos de aparatos eléctricos y electrónicos (RAEE) de la Unión Europea		Señal de advertencia de radiación óptica del dispositivo que puede provocar lesión ocular.
	Marca de conformidad europea		Marca de Conformidad EAC para la Unión Aduanera
	Manténgase en un lugar seco		Marca de Cumplimiento Trébol para Ucrania

DECLARACIÓN DE CONFORMIDAD FCC:

NOTA: Este equipo ha sido probado y se ha determinado que cumple los límites de un dispositivo digital de Clase B, de conformidad con el Apartado 15 de las normas de la Comisión Federal de Comunicaciones (FCC). Estos límites fueron establecidos para ofrecer una protección razonable contra interferencias perjudiciales en una instalación doméstica. Esta unidad genera, emplea y puede irradiar energía de radiofrecuencia y, en caso de no instalarse y utilizarse de conformidad con las instrucciones facilitadas, puede provocar interferencias perjudiciales para las radiocomunicaciones. Sin embargo, no se puede garantizar que dichas interferencias no se produzcan en una instalación determinada. Si el equipo provoca interferencias perjudiciales para las radiocomunicaciones o la recepción de televisión (que pueden comprobarse al encender y apagar el equipo), el usuario debería intentar corregir dichas interferencias por medio de alguna de las siguientes medidas:

- Vuelva a orientar o ubicar la antena receptora.
- Aumente la separación entre el equipo y el receptor.
- Conecte este equipo a una toma de un circuito distinto del circuito al que está conectado el equipo que sufre las interferencias.
- Consulte a un distribuidor o técnico especialista en comunicaciones de radio/TV para que le ayude.

17. ESPECIFICACIONES TÉCNICAS

SmoothSkin Pure es un sistema de Luz Pulsada Intensa de amplio espectro filtrado que cumple las siguientes especificaciones:

- **Frecuencia de repetición:** pulsos manuales cada 0,45-1 segundo (según el ajuste del tratamiento), funcionamiento continuo
- **Duración del pulso** Descarga libre FWHM = 2,0ms
- **Salida óptica máx.:** 3 - 6J/cm²
- **Longitud de onda:** 510 – 1100nm
- **Entrada línea de alimentación:** 100–240V~, 50/60Hz, 1,7-0,91A
- **Temperatura de funcionamiento:** entre 5 °C y 40 °C
- **Humedad de funcionamiento:** humedad relativa máxima del 93 %, sin condensación
- **Presiones de funcionamiento:** 700hPa to 1060hPa
- **Zona de tratamiento (tamaño del haz de luz):** 3 cm² (30mm x 10mm)

La zona que rodea inmediatamente la ventana de tratamiento se clasifica como Parte Aplicada y puede alcanzar una temperatura máxima de 60°C. Asegúrese de utilizar SmoothSkin Pure como se indica en el Apartado 8.

CONDICIONES DE TRANSPORTE:

- **Temperatura:** -25 °C a +70 °C
- **Humedad:** humedad relativa máxima del 93 %, sin condensación
- **Presiones** 500hPa a 1060hPa

Si el dispositivo se ha guardado a temperaturas fuera del rango de funcionamiento establecido, le rogamos que aguarde por lo menos 30 minutos antes de utilizarlo para permitir que el dispositivo se aclimate.

SmoothSkin Pure puede producir un número ilimitado de destellos y está indicado para un solo usuario.

Su vida útil mínima prevista es de 10 años siempre que se respete el régimen de uso recomendado.

El marcado CE certifica que este aparato se ajusta a las siguientes directivas de la Unión Europea:

- Directiva 2014/35/UE de baja tensión
- Directiva 2014/30/UE en materia de compatibilidad electromagnética
- Directiva 2009/125/CE sobre productos relacionados con la energía

SmoothSkin Pure cumple lo dispuesto en las normas y modificaciones más recientes en materia de compatibilidad electromagnética aplicables a productos domésticos y sanitarios. Dichas normas son: EN 55014-1:2017, EN 55014-2:2015, EN 61000-3-2:2014, EN 61000-3-3:2013, IEC 60601-1-2:2014 (Ed 4.0), Título 47 de la parte 15.107 y 15.109 del CFR de la FCC, ICES-003 Edición 6.0

SmoothSkin Pure cumple lo dispuesto en las normas y modificaciones más recientes en materia de seguridad aplicables a productos domésticos y sanitarios.

Dichas normas son: IEC 60335-1:2010 + modificaciones, IEC 60335-2-23:2003 + modificaciones, EN 62233, IEC 60601-1:2005 (Ed 3.1)+A2:2012, IEC 60601-2-57:2011, IEC 60601-1-6:2010 + modificaciones, IEC 62366-1:2015, IEC 60601-1-9, IEC 62304:2006 + modificaciones, CAN/CSA -C22.2 n.º 60601-1:2008 y 2014, ANSI/AAMI ES 60601-1:2005 + modificaciones.

Póngase en contacto con CyDen Ltd para mayor información.

ELIMINACIÓN (fin de vida útil)

Para reducir al mínimo las amenazas para la salud y el medioambiente y garantizar que se reciclan los materiales, este producto deberá eliminarse en una instalación de recolección separada y específica para residuos de equipos eléctricos y electrónicos. El símbolo WEEE marcado en el producto sirve como recordatorio.

SMOOTHSKIN

pure

Póngase en contacto con nosotros en la página web
SmoothSkin

www.smoothskin.com

CyDen Limited, Office Block A
Bay Studios Business Park, Fabian Way
Swansea SA1 8QB Wales UK

*El producto puede diferir con respecto a las imágenes que aparecen en esta guía
CM12-1629-01 | Type: SSG2